

**COORDENADORIA GERAL DE SELEÇÃO E CONCURSOS**  
**EXAME DE SELEÇÃO – ENSINO TÉCNICO 2013-1**

**LÍNGUA PORTUGUESA**

**Nasce um escritor**

1 O primeiro dever passado pelo novo professor de português foi uma descrição, tendo o mar como tema. A  
2 classe inspirou-se, toda ela, nos encapelados mares de Camões, aqueles nunca dantes navegados; o episódio  
3 do Adamastor foi reescrito pela meninada. Prisioneiro no internato, eu vivia na saudade das praias do Pontal  
4 onde conhecera a liberdade e o sonho. O mar de Ilhéus foi o tema de minha descrição.  
5 Padre Cabral levava os deveres para corrigir em sua cela. Na aula seguinte, entre risonho e solene,  
6 anunciou a existência de uma vocação autêntica de escritor naquela sala de aula. Pediu que escutassem com  
7 atenção o dever que ia ler. Tinha certeza, afirmou, que o autor daquela página seria no futuro um escritor  
8 conhecido. Não regateou elogios. Eu acabara de completar onze anos.  
9 Passei a ser uma personalidade, segundo os cânones do colégio, ao lado dos futebolistas, dos campeões  
10 de matemática e de religião, dos que obtinham medalhas. Fui admitido numa espécie de Círculo Literário onde  
11 brilhavam alunos mais velhos. Nem assim deixei de me sentir prisioneiro, sensação permanente durante os dois  
12 anos em que estudei no colégio dos jesuítas.  
13 Houve, porém, sensível mudança na limitada vida do aluno interno: o padre Cabral tomou-me sob sua  
14 proteção e colocou em minhas mãos livros de sua estante. Primeiro "As Viagens de Gulliver", depois clássicos  
15 portugueses, traduções de ficcionistas ingleses e franceses.  
16 Data dessa época minha paixão por Charles Dickens. Demoraria ainda a conhecer Mark Twain, o  
17 norte-americano não figurava entre os prediletos do padre Cabral.  
18 Recordo com carinho a figura do jesuíta português erudito e amável. Menos por me haver anunciado  
19 escritor, sobretudo por me haver dado o amor aos livros, por me haver revelado o mundo da criação literária.  
20 Ajudou-me a suportar aqueles dois anos de internato, a fazer mais leve a minha prisão, minha primeira prisão.

Amado, Jorge. O menino Grapiúna. Rio de Janeiro, Record, 1987, p. 117-20.

- 01.** Numa determinada passagem do texto, os alunos entram na posse do “objeto dever fazer” (objeto necessário para adquirir outro objeto). Essa passagem ocorre, quando
- A) Padre Cabral determina que os alunos façam uma descrição de suas vidas.
  - B) os alunos descrevam o ambiente de sala de aula.
  - C) Padre Cabral determina que os alunos façam uma descrição do mar.
  - D) os alunos descrevem as características do colégio dos jesuítas.
  - E) Padre Cabral determina que os alunos façam uma descrição do mar de Ilhéus.
- 02.** Para realizar o trabalho que Padre Cabral lhes impôs, os alunos deviam possuir um “saber” e um “poder” que são, respectivamente,
- A) o conhecimento das técnicas de construção de um texto descritivo e informações sobre o mar e a posse dos instrumentos para executar essa tarefa.
  - B) o saber necessário da oceanografia local e o poder do domínio da escrita.
  - C) a posse dos instrumentos para executar essa tarefa e o conhecimento das técnicas de construção de um texto e informações sobre o mar.
  - D) o dom da criação literária e o talento inato dos escritores.
  - E) o conhecimento das formas de composição e a integração dos alunos entre si.
- 03.** O narrador do texto confessa que, nas praias do Pontal, possuía objetos que lhe eram negados dentro do internato. Esses objetos eram
- A) o espaço e a segurança.
  - B) a tranquilidade e a abastança.
  - C) a intimidade e a riqueza de posse.
  - D) a liberdade e o sonho.
  - E) o anonimato e a abastança.
- 04.** Todos os alunos apresentaram seus trabalhos, mas só um foi elogiado. Para distinguir-se dos demais, esse trabalho revelava
- A) originalidade.
  - B) fidelidade ao tema.
  - C) correção gramatical.
  - D) boa elaboração da forma de composição.
  - E) clareza e criação.
- 05.** Por ter executado um trabalho de qualidade literária superior, o narrador, por obra de Padre Cabral, adquiriu um objeto que lhe agradou muito. O objeto era
- A) a permanência de elogios do Padre Cabral.
  - B) o respeito notório de Padre Cabral.
  - C) a distinção velada de Padre Cabral.
  - D) o direito de ausentar-se das aulas.
  - E) o poder de ler livros da estante de Padre Cabral.



13. A África Mediterrânea, situada ao norte do deserto do Saara, corresponde a 25% do território continental, sendo formada por apenas cinco países: Marrocos, Argélia, Tunísia, Líbia e Egito. É **verdadeiro** afirmar-se que
- a subdivisão do continente africano é composta pela África Mediterrânea e pela África Subsaariana, sendo que a primeira está localizada na porção sul do continente.
  - o fator natural responsável pela subdivisão do continente africano é do deserto do Saara. Os países que formam a África Subsaariana estão localizados ao sul desse deserto.
  - a África Subsaariana ocupa maior extensão territorial do continente, além de possuir o maior número de habitantes, predominantemente brancos. Os países dessa porção da África apresentam vários problemas socioeconômicos.
  - a população da África Mediterrânea possui características culturais semelhantes aos povos do Oriente Médio, sendo o Islamismo a religião com o maior número de adeptos.
  - a subnutrição, os confrontos entre diferentes grupos étnicos e a aids são os principais responsáveis pela baixa expectativa de vida dos habitantes da África Subsaariana.
14. O México vem atravessando momentos difíceis, mesmo com os entendimentos para a criação de uma zona econômica prevista no EUCAMEX. Uma das questões mais importantes, os "braceros", não tem sido objeto de negociações. Constitui o movimento "bracero":
- a emigração definitiva dos trabalhadores mexicanos para o complexo turístico na Flórida.
  - a migração dos trabalhadores rurais mexicanos, sobretudo para as colheitas da Califórnia.
  - a fixação dos camponeses mexicanos para garantir a produção de subsistência.
  - a modernização das "Haciendas" mexicanas.
  - a ocupação com monocultura de exportação dos latifúndios mexicanos.
15. Se o petróleo foi, durante o século XX, e, de certa forma, ainda tem sido motivo de guerras, o novo século que estamos apenas iniciando já promete ser o século da disputa pela água.
- Sobre esse tema, que relaciona a economia com a geopolítica e com a ecologia, é **correto** afirmar-se que
- o problema da escassez das reservas de água para abastecimento das populações é maior nas pequenas cidades e nas áreas rurais do que nas metrópoles.
  - a poluição da água decorrente da atividade industrial e de origem doméstica atinge apenas as bacias hidrográficas e seus cursos fluviais, não afetando os lençóis subterrâneos e aquíferos.
  - além de atrair a atenção devido à sua grande biodiversidade, a Amazônia desperta o interesse em escala mundial, por comportar cerca de 1/5 de toda a água fluvial do mundo.
  - em áreas desérticas, as nascentes e os cursos de rios como o Nilo, o Jordão, o Eufrates e o Tigre não são importantes, de modo que não acirram disputas territoriais.
  - a preocupação com o abastecimento da água potável torna-se pouco relevante devido a o processo de dessalinização da água oceânica ser disseminado pelo mundo todo.

## HISTÓRIA

16. "(...) Mas, veio o ideário, da tal revolução burguesa. Veio o ideário, veio o sonho socialista. Veio a promessa de igualdade e liberdade." O texto em destaque é parte da música "Luta de classes", do grupo Cidade Negra, que poeticamente percorre alguns fatos históricos. A Revolução burguesa citada pode ser associada à
- Revolução Islâmica.
  - Revolução Constitucionalista.
  - Primavera Árabe.
  - Revolução Francesa.
  - Revolução Industrial.
17. Representa um fato relacionado ao período de modernização da cidade do Rio de Janeiro no início do século XX:
- a tentativa do médico Osvaldo Cruz de erradicar a febre amarela e a varíola que resultou na Revolta da Vacina.
  - a Guerra de Canudos que expulsou do Rio de Janeiro os sertanejos.
  - o amplo desenvolvimento urbano presente entre as propostas do Plano de Metas que buscava realizar cinquenta anos de progresso em cinco anos de governo.
  - o movimento modernista.
  - a construção da ponte Rio-Niterói.
18. Sobre a Guerra Fria, é **incorreto** afirmar-se que
- foi um confronto político, ideológico, econômico e militar entre o bloco capitalista e o bloco comunista.
  - a divisão dos blocos capitalista e comunista tem início pouco tempo depois do fim da segunda Guerra Mundial.
  - a Crise dos mísseis, em 1962, foi o momento de maior tensão entre americanos e soviéticos.
  - a queda do muro de Berlim e o fim da URSS são momentos que marcam o fim da Guerra Fria.
  - a Organização do Tratado do Atlântico Norte (OTAN) e o Pacto de Varsóvia, desde as suas fundações, trabalharam unidos para o fim da Guerra Fria.
19. No final dos anos 1970, sob o regime militar no Brasil, Ivan Lins e seu parceiro, Vítor Martins, escrevem a música "Desesperar jamais". Nos versos da música, eles alertavam: "Mas, agora, chegou a hora de fazer valer o dito popular; desesperar jamais, cutucou por baixo o de cima cai. Desesperar jamais, cutucou com jeito, não levanta mais", o que demonstrava o clima de desgaste no regime militar. Entre os fatos que contribuíram para o seu fim, estão
- a proibição da Lei de Anistia.
  - a luta de metalúrgicos na região operária do ABC paulista sob a liderança de Luís Inácio Lula da Silva.
  - a criação do Partido Trabalhista Brasileiro.
  - a luta dos estudantes e a criação da UNE.
  - a convocação de uma Assembleia Nacional Constituinte.

20. São características encontradas no Nazismo:

- A) militarismo e liberdade sindical.
- B) liberdade de expressão e militarismo.
- C) autoritarismo e censura.
- D) democracia e militarismo.
- E) partido único e liberalismo.

## BIOLOGIA

21. O sexo das abelhas é determinado segundo o conjunto de cromossomos que o animal possui: fêmeas são diploides, enquanto os machos são haploides. A fecundação dos óvulos origina as fêmeas. Óvulos não fecundados se desenvolvem, assexuadamente, dando origem aos zangões.

Esse processo de reprodução assexuada se denomina

- A) partenogênese.
- B) brotamento.
- C) esporulação.
- D) fragmentação.
- E) ovulogênese.

22. Analise as afirmações.

- I. O tecido epitelial é formado por camadas de células intimamente unidas entre si.
- II. O tecido adiposo é um tipo de tecido conjuntivo de reserva energética, responsável pelo armazenamento de glicídios.
- III. São exemplos de células do tecido conjuntivo propriamente dito, os macrófagos e os fibroblastos.
- IV. O tecido cartilaginoso apresenta consistência de borracha, por possuir grande quantidade de fibras colágenas.

São **corretas**:

- A) somente I, II e III.
- B) somente I, III e IV.
- C) somente II, III e IV.
- D) somente I, II e IV.
- E) I, II, III e IV.

23. Sobre as membranas plasmáticas celulares, é **incorreto** afirmar-se que

- A) têm constituição lipoproteica.
- B) apresentam permeabilidade seletiva.
- C) possuem receptores de superfície que reconhecem sinais externos à célula.
- D) são responsáveis pela individualização celular.
- E) resistem à pressão osmótica, devido à presença da celulose.

24. A relação organela citoplasmática e função está **correta** em

- A) mitocôndria – síntese de proteínas.
- B) retículo endoplasmático rugoso – síntese de ácidos graxos.
- C) complexo golgiense – respiração celular.
- D) lisossomo – digestão intracelular.
- E) retículo endoplasmático liso – empacotamento e liberação de proteínas.

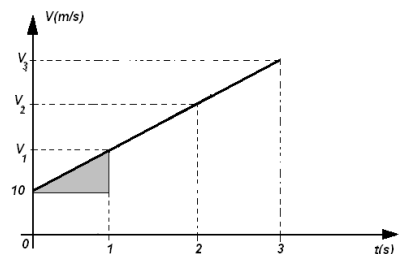
25. Ao processo realizado por plantas, algas e algumas bactérias, no qual gás carbônico e água se combinam, utilizando luz como fonte de energia, originando substâncias orgânicas, denominamos

- A) quimiossíntese.
- B) fototropismo.
- C) fotossíntese.
- D) fosforilação oxidativa.
- E) fotofosforilação.

## FÍSICA

26. Numa região de um determinado planeta desabitado e isento de atmosfera, uma esfera de aço é lançada verticalmente para baixo, a partir do repouso, de certa altura H, em relação ao solo. Sua velocidade, em função do tempo, é descrita pelo gráfico a seguir. Sabe-se que a área hachurada vale  $2,5 \text{ m}^2$ . Sobre o movimento da esfera, é **correto** afirmar-se que

- A) a gravidade na superfície do planeta vale  $10 \text{ m/s}^2$ .
- B) a posição da esfera, em relação ao ponto de lançamento, no instante  $t = 2\text{s}$ , é  $20 \text{ m}$ .
- C) a velocidade da esfera, no instante  $t = 2\text{s}$  do lançamento, vale  $20 \text{ m/s}$ .
- D) a velocidade da esfera, durante o lançamento, aumenta  $2,5 \text{ m/s}$  a cada segundo.
- E) a esfera percorre  $2,5$  metros no primeiro segundo do movimento.







40. Se  $x$  é o número real positivo que torna verdadeira a igualdade  $\log_2 x + \log_4 x = 3$ , então
- A)  $x = 8$ .
  - B)  $x^3 = 64$ .
  - C)  $x^2 = 4$ .
  - D)  $x^4 = 81$ .
  - E)  $x = 6$ .

## QUÍMICA

41. De acordo com os conceitos elementares de radioatividade, é **falso** afirmar-se que
- A) as emissões alfa correspondem a um fluxo de partículas provenientes do núcleo de átomos radioativos.
  - B) emissões gama são ondas eletromagnéticas, sem massa ou carga, que acompanham normalmente as emissões alfa e beta.
  - C) radiações beta são constituídas por um fluxo de elétrons.
  - D) muitos elementos radiativos apresentam luminosidade permanente, chamada fosforescência.
  - E) o tempo necessário, para que metade dos átomos radioativos se desintegre, é chamado vida média.
42. Quatro gramas de hidróxido de sódio são adicionados a 4g de ácido clorídrico, produzindo cloreto de sódio. De acordo com a informação, é **correto** afirmar-se que  
(Dados: H = 1g/mol; O = 16g/mol; Na = 23g/mol; Cl = 35,5g/mol.)
- A) o ácido clorídrico é o reagente limitante.
  - B) completada a reação, há excesso de hidróxido de sódio.
  - C) apenas 3,5g de hidróxido de sódio reagiram.
  - D) no final da reação, há excesso de 0,35g de ácido clorídrico.
  - E) o ácido foi totalmente consumido na reação.
43. É **incorreto** afirmar-se que
- A) no conceito de Arrhenius, ácidos são substâncias, que, em solução aquosa, produzem ânions, que são exclusivamente  $\text{H}_3\text{O}^+$  ou, simplificada,  $\text{H}^+$ .
  - B) em presença de bases, o papel de tornassol apresenta coloração azul e a solução de fenolftaleína fica vermelha.
  - C) os conceitos de Arrhenius para ácidos e bases têm validade apenas para o solvente água.
  - D) o sal é um composto iônico resultado da reação entre ácidos e bases.
  - E) o óxido anfótero é o óxido que, na presença de base forte, comporta-se como óxido ácido e, na presença de ácido forte, comporta-se como base.
44. A soma dos menores inteiros que fazem o balanceamento da reação  $\text{HI} + \text{H}_2\text{SO}_4 \rightarrow \text{H}_2\text{S} + \text{H}_2\text{O} + \text{I}_2$  é
- A) 9.
  - B) 16.
  - C) 18.
  - D) 21.
  - E) 24.
45. O volume ocupado por 64g de gás oxigênio nas CNTP é  
(dado: O = 16g/mol)
- A) 22,4L.
  - B) 44,8L.
  - C) 64,5L.
  - D) 72,8L.
  - E) 89,6L.

## REDAÇÃO

É sabido que, a cada dia, os adolescentes incidem no mundo do crime. Na sua opinião, quais são as principais causas que levam esses jovens a viverem essa realidade?

A partir desse encaminhamento, desenvolva um texto dissertativo-argumentativo.

### OBSERVAÇÕES:

- 1) Total de escores: **100**.
- 2) Número de linhas – mínimo: **25** e máximo: **30**.
- 3) Serão descontados **dois** pontos para cada erro de escrita, **três** para cada erro de gramática e **quatro** para cada erro de texto.
- 4) Se a redação não atingir o limite mínimo, serão descontados **quatro** pontos por linha em branco.
- 5) A fuga do tema como também da forma de composição implica nota **ZERO**.
- 6) Não faça **citação**.